

บทนำ



คู่มือประชาชน สำหรับติดต่อ งานทะเบียนราษฎร



งานทะเบียนราษฎร เป็นงานที่เกี่ยวข้องกับความเคลื่อนไหวของประชาชน ทุกคนตั้งแต่เกิดจนกระทั่งตาย เป็นทะเบียนหลักที่สำคัญในด้านสิทธิของประชาชนเป็นเครื่องบ่งชี้สถานภาพและรับรองสิทธิที่จะได้รับการคุ้มครองจากรัฐในการขอรับสวัสดิการพื้นฐานต่างๆ รวมถึงสิทธิทางการเมืองในมิติต่างๆ และยังเน้นเอกสารทางกฎหมายที่ประชาชนใช้เป็นเอกสารแสดงตัวบุคคล

เนื่องจากการให้บริการงานทะเบียนราษฎรเป็นงานที่ต้องใกล้ชิดกับประชาชนและมีผลต่อภาพลักษณ์ของเทศบาลตำบลจอมทองเป็นอย่างยิ่ง จึงเห็นว่าการให้บริการที่ดีจำเป็นที่เจ้าหน้าที่ผู้ปฏิบัติงานจะต้องให้ความสำคัญเอาใจใส่ที่จะหาแนวทางการพัฒนาการให้บริการ เพื่อตอบสนองความต้องการของประชาชน ให้ได้รับประโยชน์สูงสุด สามารถสร้างความประทับใจแก่ประชาชนผู้มารับบริการ และสนองต่อนโยบายของรัฐได้ โดยมุ่งหวังที่จะพัฒนาการให้บริการงานทะเบียนให้มีคุณภาพและมีประสิทธิภาพสูงสุด เทศบาลตำบลจอมทองจึงได้จัดทำคู่มือประชาชนสำหรับติดต่อกับงานทะเบียนราษฎรขึ้น เพื่อให้ประชาชนมีความรู้ความเข้าใจเกี่ยวกับขั้นตอน ระเบียบ กฎหมายงานทะเบียนราษฎรมากยิ่งขึ้น สามารถจัดเตรียมเอกสารในการมาติดต่อได้อย่างถูกต้อง

เทศบาลตำบลจอมทอง หวังเป็นอย่างยิ่งว่าคู่มือประชาชนสำหรับติดต่อกับงานทะเบียนราษฎรจะเป็นส่วนหนึ่งในการอำนวยความสะดวกและเป็นประโยชน์ พร้อมทั้งมีความพึงพอใจในการบริการมากยิ่งขึ้น

สำนักทะเบียนท้องถิ่นเทศบาลตำบลจอมทอง

การให้บริการประชาชนด้านงานทะเบียนราษฎร ได้แก่ การรับแจ้งการเกิด การรับแจ้งการตาย การแจ้งย้ายที่อยู่ ย้ายเข้า/ย้ายออก แจ้งย้ายปลายทาง อัตโนมัติ การกำหนดเลขหมายประจำบ้าน การแก้ไขรายการบ้าน การแจ้งรื้อถอนบ้านหรือบ้านถูกทำลาย การแก้ไขเปลี่ยนแปลงรายการในเอกสารทะเบียนราษฎร การเพิ่มชื่อและการจำหน่ายชื่อบุคคลในทะเบียนบ้าน การตรวจสอบและคัดรับรองรายการทะเบียนคนและบ้าน การเปรียบเทียบคดีความผิดเกี่ยวกับการทะเบียนราษฎร

สถานที่/ช่องทางการให้บริการ

งานทะเบียนราษฎร ฝ่ายปกครอง สำนักปลัดเทศบาล
เทศบาลตำบลจอมทอง อำเภอจอมทอง จังหวัดเชียงใหม่
เบอร์โทร 053-341892 ต่อ 26

ระยะเวลาเปิดให้บริการ

วันจันทร์ ถึง วันศุกร์
ตั้งแต่เวลา 08.30 น. ถึง 16.30 น.
และให้บริการงานทะเบียนราษฎรในช่วงพักกลางวัน
(ในวันเวลาราชการ)

บ้านและทะเบียนบ้าน

บ้าน หมายความว่า โรงเรือนหรือสิ่งปลูกสร้างสำหรับใช้เป็นที่อยู่อาศัย ซึ่งมีเจ้าบ้านครอบครองและให้หมายความรวมถึงแพ หรือเรือ ซึ่งจอดเป็นประจำ และใช้เป็นที่อยู่ประจำ หรือสถานที่หรือยานพาหนะอื่น ซึ่งใช้เป็นที่อยู่อาศัย ประจำได้ด้วย

- **ทะเบียนบ้าน** หมายความว่า ทะเบียนประจำบ้านแต่ละบ้าน ซึ่งแสดงเลขประจำบ้านและรายการของคนทั้งหมดผู้อยู่ในบ้านแยกเป็นหลายลักษณะ คือ ทะเบียนบ้าน (ท.ร.14) ใช้สำหรับลงรายการของคนที่มีสัญชาติไทยและคนต่างด้าว ที่มีใบสำคัญประจำตัวคนต่างด้าว
- **ทะเบียนบ้าน (ท.ร.13)** ใช้ลงรายการของคนต่างด้าวที่เข้าเมืองโดยชอบด้วยกฎหมายแต่อยู่ในลักษณะชั่วคราว หรือเข้าเมืองโดยมิชอบด้วยกฎหมายตามกฎหมายว่าด้วยคนเข้าเมือง
- **ทะเบียนบ้านกลาง** มิใช่ทะเบียนบ้านแต่เป็นทะเบียนซึ่งผู้อำนวยการทะเบียนกลางกำหนดให้จัดทำขึ้น สำหรับลงรายการบุคคลที่ไม่อาจมีชื่ออยู่ในทะเบียนบ้าน
- **ทะเบียนบ้านชั่วคราว** เป็นทะเบียนประจำบ้านที่ออกให้กับบ้านที่ปลูกสร้างในที่สาธารณะ หรือโดยบุกรุกป่าสงวน หรือโดยมิได้รับอนุญาตตามกฎหมายว่าด้วยการควบคุมการก่อสร้างอาคารหรือตามกฎหมายอื่น ทั้งนี้ ทะเบียนบ้านชั่วคราวเป็นเอกสารราชการใช้ได้เหมือนทะเบียนบ้านและผู้มีชื่อในทะเบียนบ้านชั่วคราวคงมีสิทธิและหน้าที่เช่นเดียวกับบุคคลที่มีชื่ออยู่ในทะเบียนบ้าน

บ้านและทะเบียนบ้าน (ต่อ)

- ทะเบียนบ้านชั่วคราวของสำนักทะเบียน เป็นทะเบียนบ้านที่ผู้อำนวยการทะเบียนกลางกำหนดให้ทุกสำนักทะเบียนจัดทำขึ้นเพื่อใช้ลงรายการของบุคคลซึ่งขอแจ้งย้ายออกจากทะเบียนบ้าน (ท.ร.14) เพื่อเดินทางไปต่างประเทศ

เจ้าบ้าน

เจ้าบ้าน คือ คนที่เป็นหัวหน้าครอบครัวในบ้านหลังนั้น ซึ่งการครอบครองนี้อาจจะครอบครองในฐานะเป็นเจ้าของบ้าน ผู้เช่าบ้าน หรือในฐานะอื่นๆ ก็ได้ คนที่เป็นเจ้าบ้านไม่อยู่ ตาย สูญหาย หรือไม่สามารถปฏิบัติหน้าที่ได้ คนที่ดูแลบ้าน หรือที่อยู่ในบ้านขณะนั้นเป็นเจ้าบ้าน

เจ้าของกรรมสิทธิ์กับเจ้าบ้านต่างกันอย่างไร

บางท่านอาจเข้าใจผิดว่า เจ้าบ้าน หมายถึง เจ้าของบ้าน ซึ่งเจ้าบ้านตามความหมายทะเบียนราษฎรมีจุดประสงค์เพื่อทำหน้าที่แจ้งเรื่องต่างๆ เกี่ยวกับงานทะเบียนราษฎร อาจจะเป็นเจ้าของกรรมสิทธิ์ในบ้านหรือไม่ก็ได้ การจะดูว่าใครเป็นเจ้าของกรรมสิทธิ์ ให้ดูที่หลักฐานการได้มาของกรรมสิทธิ์ เช่น หนังสือสัญญาซื้อขาย หรือพินัยกรรม เป็นต้น

หน้าที่ของเจ้าบ้าน

กฎหมายทะเบียนราษฎร ได้กำหนดให้เจ้าบ้านมีหน้าที่ต้องแจ้งต่อนายทะเบียน ในเรื่องต่อไปนี้ หากไม่แจ้งจะถือว่ามีความผิดทางกฎหมาย คือ

1. มีคนเกิดในบ้าน
2. มีคนตายในบ้าน
3. มีคนย้ายออก – ย้ายเข้ามาบ้านหลังนั้น
4. มีสิ่งปลูกสร้างบ้านใหม่ หรือรื้อถอน

การมอบหมาย

กรณีที่มีชื่อรายการในทะเบียนบ้าน ระบุว่าเป็นเจ้าบ้าน ไม่ได้ไปแจ้งด้วยตนเอง หรือไม่ได้ให้คนที่ชื่อในทะเบียนบ้านเดียวกันไปแจ้ง แต่มอบหมายให้บุคคลอื่นไปแจ้งแทน ก็จะต้องให้ผู้ที่ได้รับมอบหมายนำเอกสารต่อไปนี้ แสดงต่อนายทะเบียนด้วย คือ

1. สำเนาบัตรประจำตัวประชาชนพร้อมลงลายมือชื่อรับรองสำเนาถูกต้องของผู้มอบหมาย
2. บัตรประจำตัวประชาชนและสำเนาบัตรประจำตัวประชาชนพร้อมลงลายมือชื่อรับรองสำเนาถูกต้องของผู้ได้รับมอบหมาย
3. สำเนาทะเบียนบ้านฉบับเจ้าบ้าน
4. หนังสือมอบหมายของเจ้าบ้าน

การแจ้งการเกิด

การแจ้งการเกิด ให้เจ้าบ้านหรือบิดา มารดา แจ้งต่อนายทะเบียนท้องที่
ที่เด็กเกิด แจ้งภายใน 15 วันนับแต่วันที่เด็กเกิด

1. การแจ้งคนเกิดในบ้าน

2. การแจ้งคนเกิดนอกบ้าน

หลักฐานประกอบการแจ้ง

1. สำเนาทะเบียนบ้านฉบับเจ้าบ้าน
2. บัตรประจำตัวประชาชนผู้แจ้ง
3. บัตรประจำตัวประชาชนบิดามารดา (ถ้ามี)
4. พยานบุคคลที่รู้เห็นการเกิดของเด็ก เช่น หมอตำแย เพื่อนบ้าน เป็นต้น

3. การแจ้งคนเกิดในโรงพยาบาล

หลักฐานประกอบการแจ้ง

1. สำเนาทะเบียนบ้านฉบับเจ้าบ้าน
2. บัตรประจำตัวประชาชนผู้แจ้ง
3. สำเนาบัตรประจำตัวประชาชน บิดา มารดา
4. หนังสือรับรองการเกิดจากโรงพยาบาล (ท.ร.1/1)

4. การแจ้งเกิดต่างท้องที่หรือต่างสำนักทะเบียน

หลักฐานประกอบการแจ้ง

1. สำเนาทะเบียนบ้านฉบับเจ้าบ้านที่บิดามารดามีชื่ออยู่
2. บัตรประจำตัวประชาชนบิดา มารดา
3. หนังสือรับรองการเกิดจากโรงพยาบาล (ท.ร.1/1)

การแจ้งการเกิด (ต่อ)

4. พยานบุคคลอย่างน้อย 2 คน

5. เกือบอัตราค่าธรรมเนียม 20 บาท

5. การแจ้งเกิดเกินกำหนด การแจ้งเกิดล่าช้าเกิน 15 วัน ให้เจ้าบ้านหรือ
บิดา มารดา แจ้งต่อนายทะเบียนแห่งท้องที่ที่เด็กเกิด โดยมีโทษปรับ
ไม่เกิน 1,000 บาท

หลักฐานประกอบการแจ้ง

1. สำเนาทะเบียนบ้านฉบับเจ้าบ้านที่บิดามารดามีชื่ออยู่
2. บัตรประจำตัวประชาชนบิดามารดา
3. หนังสือรับรองการเกิดจากโรงพยาบาล (ท.ร.1/1) หรือใบรับแจ้งการเกิด
4. ผลการตรวจทางวิทยาศาสตร์ เช่น ผลการตรวจดีเอ็นเอ ที่ตรวจ
พิสูจน์จากหน่วยงานของรัฐหรือสถาบันที่มีความน่าเชื่อถือ ซึ่งแสดง
ความสัมพันธ์การเป็นบิดา มารดา ของเด็กที่เกิด
5. พยานบุคคลอย่างน้อย 2 คน พร้อมสำเนาบัตรประจำตัวประชาชน
และสำเนาทะเบียนบ้าน
6. หนังสือยินยอมให้บุตรใช้ชื่อสกุลของบิดา (กรณีไม่จดทะเบียนสมรส)



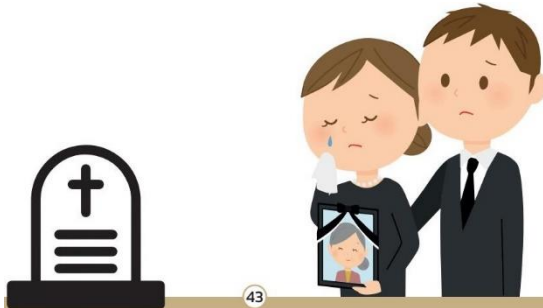
การแจ้งการตาย

การแจ้งการตาย ให้เจ้าบ้านแจ้งต่อนายทะเบียนผู้รับแจ้งแห่งท้องที่ที่มีคนตาย ภายใน 24 ชั่วโมงนับตั้งแต่วันที่ตาย

1. การแจ้งคนตายในบ้าน ให้เจ้าบ้านเป็นผู้แจ้งต่อนายทะเบียนท้องที่ที่มีคนตาย ภายใน 24 ชั่วโมงนับตั้งแต่วันที่ตายหรือพบศพ
2. การแจ้งคนตายนอกบ้าน ให้ผู้ที่ไปกับผู้ตายหรือผู้พบศพแจ้งต่อนายทะเบียนท้องที่ที่มีคนตายหรือพบศพ ภายใน 24 ชั่วโมงนับตั้งแต่วันที่ตายหรือพบศพ
3. กรณีตายผิดธรรมชาติ การตายที่ผิดธรรมชาติที่ในบ้าน นอกบ้าน เช่น ถูกฆ่าตาย ตกจากที่สูง อุบัติเหตุ ฆาตกรรม เป็นต้น

หลักฐานประกอบการแจ้ง

1. สำเนาทะเบียนบ้านฉบับเจ้าบ้านที่ผู้ตายมีชื่ออยู่
2. บัตรประจำตัวประชาชนผู้แจ้ง
3. บัตรประจำตัวประชาชนผู้ตาย (ถ้ามี)
4. หนังสือรับรองการตายจากโรงพยาบาล (ท.ร.4/1) (กรณีเสียชีวิตที่โรงพยาบาล)
5. ใบรับแจ้งการตายตามแบบ ท.ร.4 ตอนหน้า (กรณีแจ้งต่อกำนัน/ผู้ใหญ่บ้าน)
6. รายงานผลชันสูตรพลิกศพจากเจ้าหน้าที่ตำรวจหรือหน่วยนิติเวช (กรณีตายผิดธรรมชาติ)



การแจ้งการย้ายที่อยู่

การแจ้งการย้ายที่อยู่ เมื่อมีผู้ย้ายเข้าหรือย้ายออกภายในบ้านให้เจ้าบ้านแจ้งย้ายภายใน 15 วันนับแต่วันที่ผู้นั้นย้าย

1. การแจ้งย้ายเข้า - ออก ภายในเขต เป็นการแจ้งย้ายที่อยู่ภายในเขตสำนักทะเบียนเดียวกัน จึงสามารถแจ้งย้ายออกและเข้าได้โดยทันที
2. การแจ้งย้ายเข้า - ออก นอกเขต เป็นการแจ้งย้ายออก ณ สำนักทะเบียนที่มีชื่ออยู่ โดยนำใบแจ้งการย้ายที่อยู่ (ท.ร.6) ตอน 1 และตอน 2 ไปแจ้งย้ายเข้า ณ สำนักทะเบียนที่ต้องการไปย้ายเข้า ภายใน 15 วันนับแต่วันที่ย้ายออก
3. การแจ้งย้ายเข้าปลายทางอัตโนมัติ การแจ้งย้ายที่อยู่โดยผู้ย้ายสามารถไปแจ้งย้ายออกและแจ้งย้ายเข้าต่อนายทะเบียนผู้รับแจ้งแห่งท้องที่ที่ย้ายเข้า โดยไม่ต้องเดินทางกลับไปขอแจ้งย้ายออก ณ สำนักทะเบียนที่มีชื่ออยู่ (เก็บอัตราค่าธรรมเนียม 20 บาท)

หลักฐานประกอบการแจ้ง

1. สำเนาทะเบียนบ้านฉบับเจ้าบ้านที่ผู้ย้ายเข้า - ออก มีชื่ออยู่
2. บัตรประจำตัวประชาชนของผู้ย้ายที่อยู่ (กรณีแจ้งย้ายที่อยู่ของตนเอง)
3. บัตรประจำตัวประชาชนเจ้าบ้านของบ้านย้ายออก (กรณีแจ้งย้ายออกหลายคนหรือผู้ย้ายออกไม่ได้มาด้วยตนเอง)
4. บัตรประจำตัวประชาชนเจ้าบ้านของบ้านย้ายเข้า
5. หนังสือมอบหมาย (กรณีเจ้าบ้านไม่สามารถมาด้วยตนเอง)
6. สำเนาบัตรประจำตัวประชาชนผู้มอบหมายและผู้ได้รับมอบหมาย พร้อมลงลายมือชื่อรับรองสำเนาถูกต้อง (กรณีเจ้าบ้านไม่สามารถมาด้วยตนเอง)

การแจ้งการย้ายที่อยู่ (ต่อ)

4. กรณีที่ใบแจ้งย้ายที่อยู่สูญหายหรือชำรุด ผู้ย้ายเข้าสามารถขอใบแทนใบแจ้งการย้ายที่อยู่ โดยยื่นคำร้อง ณ สำนักทะเบียนที่ออกใบแจ้งการย้ายที่อยู่ **หลักฐานประกอบการแจ้ง**

1. บัตรประจำตัวประชาชนผู้แจ้ง
2. สำเนารายงานประจำวันรับแจ้งเอกสารสูญหายเพื่อเป็นหลักฐานของสถานีตำรวจแห่งท้องที่ที่เอกสารหาย (กรณีสูญหาย)
3. ใบแจ้งย้ายที่อยู่ชำรุดไปแสดง (กรณีชำรุด)

5. การแจ้งย้ายไม่ทราบที่อยู่ การย้ายบุคคลที่มีชื่อในทะเบียนบ้านออกจากบ้านไปอยู่ที่อื่นเกิน 180 วัน และไม่ทราบว่าไปอยู่ที่ใด ให้เจ้าบ้านแจ้งย้ายเข้าทะเบียนบ้านกลาง โดยเจ้าบ้านเป็นผู้แจ้งการย้าย

6. การแจ้งย้ายออกจากทะเบียนบ้านกลาง

หลักฐานประกอบการแจ้ง

1. กรณีมีเอกสารหลักฐานมาแสดง ตรวจสอบหลักฐานที่แสดงให้เห็นว่าผู้แจ้งย้ายเป็นคนเดียวกันกับบุคคลที่มีชื่อและรายการในทะเบียนบ้านกลาง
2. กรณีไม่มีเอกสารราชการมาแสดงให้สอบสวนพยานบุคคล เพื่อให้ยืนยันรับรองว่าผู้ขอแจ้งย้ายออกจากทะเบียนบ้านกลาง เป็นบุคคลคนเดียวกันกับชื่อและรายการที่ปรากฏในทะเบียนบ้านกลาง
3. เมื่อตรวจสอบหลักฐานหรือสอบสวนบุคคลเป็นที่น่าเชื่อถือก็ให้ดำเนินการแจ้งย้ายออก
4. กรณีรายการบุคคลที่จะย้ายออกเป็นผู้เยาว์ให้บิดามารดาหรือผู้ปกครองที่ชอบด้วยกฎหมายเป็นผู้แจ้งย้าย

การขอหมายเลขประจำบ้าน

บ้าน หมายถึง โรงเรือนหรือสิ่งปลูกสร้างสำหรับใช้เป็นที่อยู่อาศัยหรือสถานที่ประกอบการ ซึ่งมีเจ้าบ้านครอบครองให้ทุกบ้านมีเลขหมายประจำบ้าน บ้านใดที่ยังไม่มีเลขหมายประจำบ้านให้เจ้าบ้านแจ้งต่อนายทะเบียนเพื่อขอเลขหมายประจำบ้าน ภายใน 15 วันนับตั้งแต่บ้านสร้างเสร็จ

หลักฐานประกอบการแจ้ง

1. บัตรประจำตัวประชาชน/สำเนาทะเบียนบ้านผู้ยื่นคำร้อง
2. ใบอนุญาตก่อสร้างอาคาร (กองช่างออกให้)
3. แบบแปลนบ้าน/อาคารหรือสิ่งปลูกสร้าง
4. หลักฐานการแสดงกรรมสิทธิ์ในที่ดินที่ปลูกสร้าง เช่น โฉนดที่ดิน สัญญาซื้อขาย สัญญาเช่า
5. กรณีเจ้าของบ้านไม่สามารถมาดำเนินการด้วยตนเองได้ ให้มีหนังสือมอบอำนาจพร้อมรับรองสำเนาบัตรประจำตัวประชาชนของผู้มอบหมายและผู้รับมอบหมาย



การแก้ไขเปลี่ยนแปลงรายการในเอกสารการทะเบียนราษฎร

เอกสารการทะเบียนราษฎร ได้แก่ ทะเบียนบ้านและสำเนาทะเบียนบ้านฉบับเจ้าบ้าน สูติบัตรและทะเบียนคนเกิด มรณบัตรและทะเบียนคนตาย ใบแจ้งการย้ายที่อยู่

การแก้ไขเปลี่ยนแปลงรายการ

1. กรณีที่มีเอกสารราชการมาแสดง ไม่ว่าจะเอกสารนั้นจะจัดทำก่อนหรือหลังการจัดทำทะเบียนราษฎร เช่น สำเนาทะเบียนบ้าน หรือทะเบียนบ้านฉบับปี พ.ศ.2499 , พ.ศ.2515 หรือ ฉบับปี พ.ศ.2526 หรือ ใบสำคัญการเปลี่ยนชื่อตัว ชื่อสกุล หรือหลักฐานการสมรส หรือการหย่า เป็นต้น

หลักฐานประกอบการแจ้ง

1. เอกสารราชการที่มาแสดงประกอบหลักฐานในการแก้ไขรายการ
2. บัตรประจำตัวประชาชนผู้แจ้ง (เจ้าของประวัติ)
3. สำเนาทะเบียนบ้านฉบับเจ้าบ้าน
4. สูติบัตรหรือมรณบัตร (แล้วแต่กรณี)

2. กรณีไม่มีเอกสารราชการมาแสดง

หลักฐานประกอบการแจ้ง

1. ผู้ร้องยื่นคำร้องพร้อมหลักฐานบัตรประจำตัวประชาชน
2. สำเนาทะเบียนบ้านฉบับเจ้าบ้าน
3. พยานบุคคลและบัตรประจำตัวประชาชน
4. พยานหลักฐานต่างๆ ที่มี

การแก้ไขเปลี่ยนแปลงรายการในเอกสารการทะเบียนราษฎร(ต่อ)

5. นายทะเบียนสอบสวนพยานหลักฐานและพยานบุคคลที่น่าเชื่อถือ แล้วรวบรวมเสนอนายอำเภอพร้อมด้วยความเห็น เมื่อนายอำเภอเห็นว่าพยานหลักฐานดังกล่าวเชื่อถือได้ นายอำเภอจะอนุมัติแล้วส่งนายทะเบียนให้แก้ไขเปลี่ยนแปลงรายการ

3. การแก้ไขสัญชาติ การแก้ไขเปลี่ยนแปลงรายการเกี่ยวกับสัญชาติ มี 2 กรณี คือ

1. กรณีแก้ไขจากสัญชาติอื่นหรือไม่มีสัญชาติ เป็นสัญชาติไทย ให้เสนอนายอำเภอพิจารณาอนุมัติ (เป็นอำนาจเฉพาะตัวนายอำเภอ)
2. กรณีแก้ไขจากสัญชาติไทย หรือสัญชาติอื่นหรือไม่มีสัญชาติ เป็นสัญชาติอื่น นายทะเบียนอำเภอหรือนายทะเบียนท้องถิ่น เป็นผู้พิจารณาอนุมัติ



การคัดร์รับรองเอกสารทะเบียนราษฎร

การขอตรวจคัดร์รับรองสำเนารายการทะเบียนราษฎร ให้เจ้าของประวัติ หรือบิดา มารดา กรณีเป็นผู้เยาว์ผู้รับมอบหมายจากเจ้าของประวัติมาดำเนินการ หรือผู้มีส่วนได้ส่วนเสียทั้งทางตรงและทางอ้อม

ผู้มีส่วนได้เสีย คือ บุคคลที่มีประโยชน์ได้เสียกับรายการทะเบียนราษฎร ที่จะมาขอคัดร์รับรองไม่ว่าทางตรง คือ บิดา มารดา พี่น้องร่วมบิดา มารดาเดียวกัน หรือทางอ้อม คือ บุคคลนั้นอ้างว่าตนมีประโยชน์ได้เสียอย่างไรหรือทนายความ

หลักฐานประกอบการแจ้ง

1. บัตรประจำตัวประชาชนผู้ยื่นคำร้อง
2. บัตรประจำตัวประชาชนผู้ที่มีส่วนได้เสีย
3. สำเนาใบอนุญาตเป็นทนายความ (กรณีทนายความเป็นผู้ยื่นคำร้อง)
4. ใบแต่งตั้งทนายความหรือหนังสือมอบอำนาจจากคู่ความ (ถ้ามี)
5. หากผู้ร้องเป็นผู้ที่มีส่วนได้เสียทางอ้อม นายทะเบียนจะสอบสวน บันทึกปากคำ เพื่อยืนยันความเป็นผู้ที่มีส่วนได้เสียไว้เป็นหลักฐาน เพื่อให้เกิดความรับผิดชอบทางอาญา ถ้าเป็นผู้ที่ไม่มีส่วนได้เสีย ก็ไม่จำเป็นต้องสอบสวนแต่อย่างใด
6. เก็บอัตราค่าธรรมเนียมรับรองสำเนาทะเบียนบ้าน, ท.ร.14/1, สำเนามรณบัตร, สูติบัตร ฉบับละ 10 บาท

การจำหน่ายชื่อและรายการบุคคลออกจากทะเบียนบ้าน

การจำหน่ายชื่อและรายการบุคคลออกจากทะเบียนบ้าน ได้แก่

1. ผู้มีชื่อในทะเบียนบ้านถึงแก่ความตาย
2. กรณีบุคคลมีชื่อซ้ำในทะเบียนบ้านเกินกว่า 1 แห่ง
3. กรณีบุคคลมีชื่อในทะเบียนบ้านโดยมิชอบด้วยกฎหมายและระเบียบ

หลักฐานประกอบการแจ้ง

1. บัตรประจำตัวประชาชนเจ้าบ้านหรือผู้แจ้ง
2. สำเนาทะเบียนบ้านฉบับเจ้าบ้านที่มีรายการบุคคลชื่อซ้ำเกินกว่า 1 แห่ง หรือบุคคลที่มีชื่อในทะเบียนบ้านโดยมิชอบ หรือบุคคลที่ตายไปนานแล้ว หรือบุคคลที่ตายในต่างประเทศ
3. ใบมรณบัตร (ถ้ามี)
4. หลักฐานการตายซึ่งออกโดยสถานทูตไทย หรือสถานกงสุลไทย ในต่างประเทศ หรือหลักฐานการตายที่ออกโดยรัฐบาลของประเทศนั้น ซึ่งได้แปลและรับรองว่าถูกต้องโดยกระทรวงการต่างประเทศ
5. นายทะเบียนตรวจสอบหลักฐานสอบสวนเจ้าบ้านและพยานบุคคล ที่น่าเชื่อถือให้ปรากฏข้อเท็จจริง

การเพิ่มชื่อและรายการบุคคลเข้าในทะเบียนบ้าน

การเพิ่มชื่อและรายการบุคคลเข้าในทะเบียนบ้าน ได้แก่

1. กรณีตักสำรวจตรวจสอบทะเบียนราษฎรเมื่อปี พ.ศ.2499 (จะต้องเป็นผู้เกิดก่อนวันที่ 1 มิถุนายน 2499)
2. กรณีเพิ่มชื่อตามเอกสารทะเบียนราษฎรแบบเดิมที่ยังไม่มีเลขประจำตัวประชาชน ได้แก่ สูติบัตร ใบแจ้งการย้ายที่อยู่ และทะเบียนบ้าน
3. กรณีคนสัญชาติไทยที่เดินทางกลับจากต่างประเทศ หรือเกิดในต่างประเทศแล้วเดินทางกลับเข้ามาในประเทศไทย ทั้งที่มีหลักฐานแสดงว่าเป็นคนไทยและไม่มีหลักฐาน
4. กรณีอ้างว่าเป็นคนไทยแต่ไม่มีหลักฐานเอกสารมาแสดง
5. กรณีเด็กอนาถาซึ่งอยู่ในความอุปการะของบุคคล หน่วยงานเอกชน หรือหน่วยงานของรัฐ
6. กรณีบุคคลที่ลงรายการในทะเบียนบ้านว่า “ตาย” หรือ “จำหน่าย” มาขอเพิ่มชื่อ
7. กรณีคนต่างด้าวที่มีใบสำคัญประจำตัวคนต่างด้าว
8. กรณีคนต่างด้าวที่ได้รับอนุญาตให้มีถิ่นที่อยู่ในประเทศไทย
9. กรณีที่ไม่มีสัญชาติไทยแต่ต่อมาได้รับสัญชาติไทย
10. กรณีคนต่างด้าวที่เข้ามาในราชอาณาจักรไทย โดยได้รับการผ่อนผันเป็นกรณีพิเศษ หรือไม่ได้รับอนุญาตตามกฎหมายว่าด้วยคนเข้าเมือง รวมทั้งผู้เกิดในราชอาณาจักรไทย ซึ่งไม่ได้สัญชาติไทย

การเพิ่มชื่อและรายการบุคคลเข้าในทะเบียนบ้าน(ต่อ)

ผู้มีหน้าที่แจ้ง ได้แก่ เจ้าบ้าน หรือผู้ขอเพิ่มชื่อ บิดาหรือมารดา กรณีผู้ขอเพิ่มชื่อเป็นผู้เยาว์ หรือผู้อุปการะเลี้ยงดู กรณีเด็กอนาถา

สถานที่ยื่นคำร้อง ได้แก่ สำนักทะเบียนอำเภอ หรือสำนักทะเบียนท้องถิ่นที่ผู้ขอเพิ่มชื่อมีภูมิลำเนาอยู่ในปัจจุบัน เว้นแต่

1. **กรณีเพิ่มชื่อตามสูติบัตรแบบเดิม** ให้ยื่นคำร้องที่สำนักทะเบียนที่ออกสูติบัตรฉบับนั้น
2. **กรณีเพิ่มชื่อตามแบบใบแจ้งการย้ายที่อยู่** ให้ยื่นคำร้องที่สำนักทะเบียนที่ประสงค์จะขอเพิ่มชื่อ
3. **กรณีเพิ่มชื่อตามทะเบียนบ้านแบบเดิม** ให้ยื่นคำร้องที่สำนักทะเบียนที่เคยมีชื่ออยู่ในทะเบียนบ้านครั้งสุดท้าย
4. **กรณีเพิ่มชื่อของผู้ที่ลงรายการจำหน่ายหรือตายไปแล้ว** ให้ยื่นคำร้องที่สำนักทะเบียนที่ผู้นั้นเคยมีชื่อในทะเบียนบ้านก่อนถูกจำหน่ายรายการ **หลักฐานประกอบการแจ้ง กรณีมีหลักฐานมาแสดง**
 1. บัตรประจำตัวประชาชนเจ้าบ้านหรือผู้แจ้ง
 2. สำเนาทะเบียนบ้านฉบับเจ้าบ้าน
 3. รูปถ่ายผู้ขอเพิ่มชื่อ 2 รูป
 4. สำเนาทะเบียนบ้านฉบับปี พ.ศ.2499, พ.ศ.2515 หรือ พ.ศ.2526
 5. ใบสูติบัตร
 6. ใบแจ้งการย้ายที่อยู่
 7. พยานบุคคลที่ให้การรับรองและสำเนาบัตรประจำตัวประชาชน

การเพิ่มชื่อและรายการบุคคลเข้าในทะเบียนบ้าน(ต่อ)

หลักฐานประกอบการแจ้ง กรณีไม่มีหลักฐานมาแสดง

1. บัตรประจำตัวประชาชนเจ้าบ้านหรือผู้แจ้ง
2. สำเนาทะเบียนบ้านฉบับเจ้าบ้าน
3. รูปถ่ายผู้ขอเพิ่มชื่อ 2 รูป
4. บัตรประจำตัวประชาชนบิดา มารดา (ถ้ามี)
5. บัตรประจำตัวพยานบุคคลที่ให้การรับรอง
6. พยานบุคคลที่ให้การรับรองและสำเนาบัตรประจำตัวประชาชน
7. เอกสารประกอบ เช่น หลักฐานการศึกษา , ส.ด.9 เป็นต้น

นายทะเบียนตรวจสอบเอกสารหลักฐานและสอบสวนพยานบุคคล
ที่ให้การรับรอง บันทึกข้อมูลเกี่ยวกับตัวบุคคลที่ขอเพิ่มชื่อ ผู้แจ้ง และพยาน
บุคคลที่ให้การรับรองและให้บุคคลดังกล่าวลงลายมือชื่อหรือพิมพ์ลายมือชื่อ
ตามแบบ ท.ร.25



ค่าธรรมเนียมและการยกเว้นค่าธรรมเนียมเกี่ยวกับการทะเบียนราษฎร

1. การแจ้งการเกิดต่างท้องที่ ฉบับละ 20 บาท
2. การแจ้งการตายต่างท้องที่ ฉบับละ 20 บาท
3. การแจ้งย้ายเข้าปลายทาง ฉบับละ 20 บาท
4. สำเนาทะเบียนบ้านฉบับเจ้าบ้านแทนฉบับเดิม ฉบับละ 30 บาท
ที่ชำระจนใช้การไม่ได้หรือสูญหาย
5. คัดสำเนาหรือคัดและรับรองสำเนารายการทะเบียนบ้าน ฉบับละ 10 บาท
ทะเบียนคนเกิด ทะเบียนคนตาย ให้ยกเว้นค่าธรรมเนียมสำหรับคนสัญชาติไทย
เพื่อใช้ในการดังต่อไปนี้
 - 5.1 การศึกษา
 - 5.2 การศาสนา
 - 5.3 การเข้ารับราชการทหารตามกฎหมายว่าด้วยการรับราชการทหาร
 - 5.4 การขอรับการสงเคราะห์จากทางราชการ
 - 5.5 การจัดที่ดินเพื่ออยู่อาศัยหรือประกอบอาชีพเกษตรกรรมโดยส่วนราชการ
หรือหน่วยงานของรัฐ
 - 5.6 การปฏิบัติหน้าที่ของส่วนราชการ หน่วยงานของรัฐ หรือรัฐวิสาหกิจที่จัดตั้ง
ขึ้นโดยพระราชบัญญัติ พระราชกฤษฎีกา หรือมติคณะรัฐมนตรี

“สำเนาไม่ใช่ รู้ใจประชาชน มิติใหม่ติดต่อราชการ”